

# الأسئلة المتداولة حول COVID-19

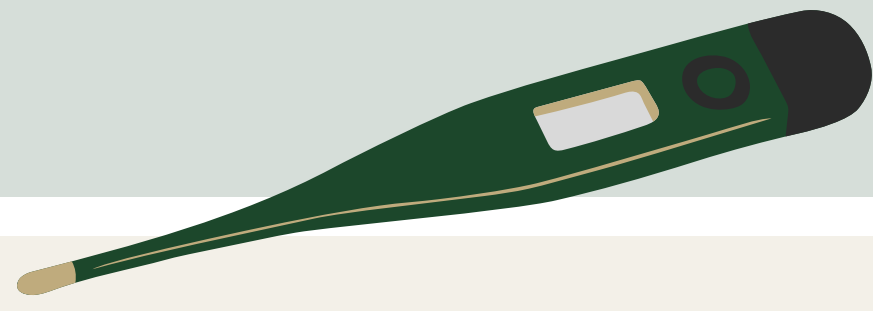
ينتشر في مجتمعات COVID-19 لا يزال ويسكونسن - مما يعني أنه لا يزال يمثل تهديدًا لصحتك. نحن نهتم بصحتك أنت وعائلتك. لذا ، بينما لا يزال الفيروس جديدًا ، عملنا مع شركائنا في الولاية والمحليين والفيديريين لمنحك أفضل المعلومات المتوفرة لدينا

## ما هي أعراض مرض كوفيد-19؟

عندما يكون أحد COVID-19 تعتبر الأعراض متسقة مع الأعراض التالية مميّزًا بعلامة \* أو اثنين من الأعراض الأخرى المذكورة أعلاه موجودة فوق خط الأساس بالنسبة لهم.

\*سعال  
\* ضيق في التنفس أو صعوبة في التنفس  
\* فقدان جديد في حاسة التذوق أو الشم  
احتقان أو سيلان الأنف  
حمى أو قشعريرة

الغثيان أو القيء  
إسهال  
صداع الراس  
إعياء  
آلام في العضلات أو الجسم  
إلتهاب الحلق



## ما الخطوات التي يمكنني اتخاذها لمنع الطالب من الإصابة بـ COVID-19؟

تحدث مع الطالب حول اتخاذ هذه الخطوات اليومية لتجنب الإصابة بالمرض

- غسل اليدين كثيرًا
- تجنب الاتصال الوثيق مع المرضى ، حتى في منزلك
- ابق بعيدًا عن الآخرين بمسافة 6 أقدام
- ارتد قناعًا من القماش عند وجود أشخاص آخرين
- نظف وعقم الأسطح التي يتم لمسها بشكل متكرر
- تتبع أي أعراض وقم بإجراء فحوصات يومية لدرجة الحرارة



## كم من الوقت تستغرق الأعراض حتى تبدأ؟

قد يستغرق الأمر ما يصل إلى 14 يومًا حتى يبدأ الأشخاص المصابون بـ COVID-19 في إظهار الأعراض. يعاني بعض الأشخاص من أعراض خفيفة جدًا COVID-19 ، ويمرض بعض الأشخاص حقًا ، ولا يعاني البعض الآخر من أي أعراض على الإطلاق

## كيف أعرف إذا كان تلميذي حول شخص مريض؟

لدى إدارة الصحة العامة المحلية نظام لمعرفة ما إذا كان يجب على شخص ما البقاء في المنزل. سيتصل بك موظفو الصحة العامة المحليون إذا كان الطالب ينتمي إلى هذه المجموعة



## متى يجب أن يبقى الطالب في المنزل؟

يجب أن يبقى الطالب في المنزل إذا ظهرت عليه أعراض أو تم اختباره لـ وينتظر النتائج. تعتبر أعراضًا إذا كان لديهم أحد الأعراض التالية COVID-19 المميّزة بعلامة \* أو يعانون من اثنين مما يلي

\*سعال  
\* ضيق في التنفس أو صعوبة في التنفس  
\* فقدان جديد في حاسة التذوق أو الشم  
احتقان أو سيلان الأنف  
حمى أو قشعريرة

الغثيان أو القيء  
إسهال  
صداع الراس  
إعياء  
آلام في العضلات أو الجسم  
إلتهاب الحلق

ملحوظة: القيء والإسهال والحمى وحدها يجب أن تستبعد الطالب من المدرسة. ومع ذلك ، فإنها لا COVID-19 تشير بالضرورة إلى أنها من أعراض

## لماذا يحتاج تلميذي إلى البقاء في المنزل؟

عن COVID-19 يمكن لإبعاد الطلاب المرضى والطلاب الذين تعرضوا لـ الآخرين أن يوقف انتشار الفيروس. يمكن للأشخاص الذين ليس لديهم أعراض أن ينقلوا الفيروس للآخرين. لمساعدة المدارس على تتبع أي حالات تفشي محتملة ، يجب على العائلات إخطار المدرسة إذا كانوا يقيمون في أو إذا تعرضوا. صف للمدرسة COVID-19 المنزل لأنهم مرضى بأعراض الأعراض التي يعاني منها الطالب

## ماذا يعني العزل والحجر الصحي؟

إنها أدوات للسلامة العامة ، استخدمها علماء الصحة العامة لعدة قرون ، لوقف انتشار الجراثيم

العزلة تعني إبعاد المرضى عن الأصحاء. يعني هذا عادةً أن الشخص المريض يستريح في غرفة نومه أو في منطقة من منزلك ويبتعد عن الآخرين قدر الإمكان

يعني الحجر الصحي فصل الأشخاص الذين تعرضوا لشخص مريض عن قبل ظهور أي أعراض على COVID-19 الآخرين ، حيث يمكن أن ينتشر الشخص. يمنعهم الحجر الصحي من نشر الفيروس عن طريق الخطأ للآخرين. عادة ، يبقى الأشخاص في الحجر الصحي في المنزل لتجنب التواجد حول الآخرين

## ولكن لم COVID-19 ماذا لو كانت نتيجة اختبار الطالب إيجابية لـ تظهر عليه الأعراض؟

يجب أن يبقى الطالب في المنزل بعد 10 أيام من يوم اختبارهم والابتعاد عن الآخرين قدر الإمكان على الرغم من عدم ظهور أعراض عليهم ، لا يزال بإمكانهم نشر الفيروس للآخرين. لا يحتاج الطلاب إلى اختبار سلبي قبل العودة إلى المدرسة



## COVID-19؟ ماذا لو مرض الطالب ولم يخضع لاختبار

يجب أن يظلوا في المنزل ، في عزلة ، حتى يشعروا بالتحسن وحدث أحد الأمور التالية:

مرت 10 أيام على الأقل منذ بدء الأعراض ، ولم يصابوا بالحمى (100.4) 1) درجة فهرنهايت أو أكثر) خلال 24 ساعة على الأقل دون استخدام أي دواء لخفض الحمى ، وتحسنت الأعراض الأخرى.

أو

يمكنك تقديم دليل موثق من قبل مزود طبي يبرر عودة طفلك بسبب 2) تشخيصه بمرض آخر (مثل التهاب الحلق) الذي قد يفسر أعراض مماثلة.

## ما هو "إغلاق الاتصال"؟

COVID-19 يعرضك الاتصال الوثيق مع شخص مصاب بخطر أكبر للإصابة بالفيروس ونشره. من الأمثلة على الاتصال الوثيق أن تكون على بعد 6 أقدام من شخص لأكثر من 15 دقيقة ، أو تشارك كوبًا COVID-19 مصاب بـ للشرب أو أواني الأكل ، أو لمس الشخص أو أي شيء قد يحتوي على جراثيمه مثل الأنسجة المستعملة ، أو السعال أو العطس.

الاتصال غير الرسمي مثل تمرير شخص ما في متجر COVID-19 البقالة هو خطر منخفض لنشر



## إذا كان تلميذي "على اتصال وثيق" وكان هناك أطفال آخرون في منزلنا لا تظهر عليهم الأعراض ، فهل يجب عليهم البقاء في المنزل أيضًا أو الاستمرار في الذهاب إلى المدرسة؟

لا ، قد يستمر طلابك الآخرون في الذهاب إلى العمل والمدرسة. إذا مرض الطفل الذي كان على اتصال وثيق ، فيجب على الطلاب الآخرين البقاء في المنزل.

## COVID-19؟ ماذا لو كان تلميذي "على اتصال وثيق" بشخص مصاب بـ ومرض ، لكن الاختبارات كانت سلبية؟

يجب عليهم الحجر الصحي لمدة 14 يومًا بعد آخر اتصال مع الشخص إذا قاموا بزيارة الطبيب وأخبروك أن الطالب COVID-19 المصاب بفيروس مثل الأنفلونزا أو اليد والقدم والفم ، فيجب COVID-19 لديه شيء آخر غير عليك أيضًا اتباع إرشادات الطبيب بشأن متطلبات الاستبعاد لهذا المرض. راجع الرسم البياني الجداري لأمراض الطفولة في ولاية ويسكونسن للحصول على معلومات إضافية.

إذا لم يزوروا الطبيب وكان لديهم دليل على مرض آخر ، فيجب عليهم البقاء في المنزل حتى يحدث كل ما يلي:

لقد ظلوا خاليين من الحمى لمدة 24 ساعة دون استخدام الأدوية 1) الخافضة للحمى

أعراضهم (على سبيل المثال ، السعال أو مشاكل التنفس) أفضل 2)

مر 14 يومًا على الأقل منذ أن كانوا حول الشخص المصاب بـ 3) COVID-19



## سلبية؟ COVID-19 ماذا لو مرض طالبة ولكن كانت نتيجة اختبار

يجب أن يبقوا في المنزل حتى يشعروا بالتحسن ولا يصابوا بالحمى لمدة 24 ساعة دون استخدام أي دواء لتقليل الحمى

إذا قاموا بزيارة الطبيب وأخبروك أن الطالب يعاني من شيء آخر غير مثل الأنفلونزا أو اليد والقدم والفم ، فيجب عليك اتباع إرشادات COVID-19 الطبيب لمتطلبات الاستبعاد لهذا المرض. راجع الرسم البياني الجداري P-44397 ، الخاص بالأمراض المعدية في الطفولة في ولاية ويسكونسن للحصول على معلومات إضافية.

## COVID-19؟ ماذا لو عشنا مع شخص مصاب بـ

عادة ما يكون الأشخاص الذين يعيشون معًا على اتصال وثيق ببعضهم البعض. يجب أن يظل كل شخص تعيش معه في المنزل حتى يحدث كل ما يلي:

الشخص يتحسن 1)

- لقد مرت 10 أيام على الأقل منذ أن بدأت أعراضهم
- لم يصابوا بالحمى (100.4) درجة فهرنهايت أو أكثر) خلال 24 ساعة على الأقل دون استخدام أي دواء لخفض الحمى
- تحسن مشاكل السعال أو التنفس لديهم

بالإضافة إلى مرور 14 يومًا منذ أن تحسن المريض لمعرفة ما إذا كانت الأعراض تظهر على الأشخاص الآخرين في منزلك

## COVID-19؟ ماذا لو كان تلميذي "على اتصال وثيق" بشخص مصاب بـ ومرض ولم يتم اختباره؟

يجب أن يبقى الطالب في المنزل وبعيدًا عن الآخرين قدر الإمكان حتى يتحسن ويحدث كل ما يلي:

الشخص يتحسن 1)

- لقد مرت 10 أيام على الأقل منذ أن بدأت أعراضهم
- لم يصابوا بالحمى (100.4) درجة فهرنهايت أو أكثر) خلال 24 ساعة على الأقل دون استخدام أي دواء لخفض الحمى
- تحسن مشاكل السعال أو التنفس لديهم

بالإضافة إلى مرور 14 يومًا منذ أن تحسن المريض لمعرفة ما إذا كانت الأعراض تظهر على الأشخاص الآخرين في منزلك

## متى تطلب العناية الطبية الطارئة؟

إذا ظهر على شخص ما COVID-19 ابحث عن علامات التحذير للطوارئ \* لـ هذه العلامات ، فاطلب الرعاية الطبية الطارئة على الفور.

- صعوبة في التنفس
- ألم أو ضغط مستمر في الصدر
- ارتباك جديد
- عدم القدرة على الاستيقاظ أو البقاء مستيقظًا
- زرقة الشفاه أو الوجه

هذه ليست كل الأعراض المحتملة. يرجى الاتصال بمقدم الرعاية الطبية \* الخاص بك لأي أعراض أخرى شديدة أو تثير قلقك

## معلومة إضافية

[dpi.wi.gov](http://dpi.wi.gov)

[cdc.gov](http://cdc.gov)

[dhs.wisconsin.gov](http://dhs.wisconsin.gov)

